

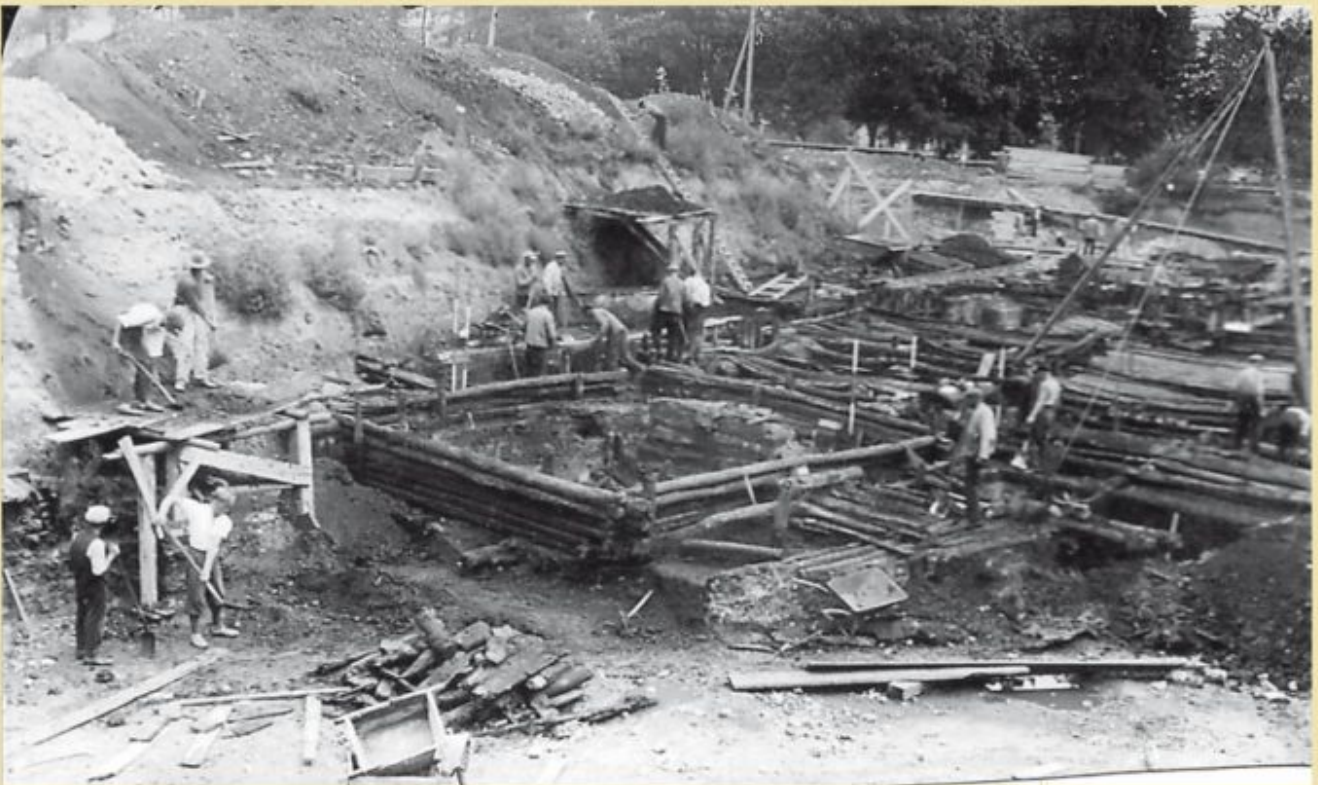
## **Gród w Koźlu / The gord in Koźle / Burg in Koźle / Hradiště v Koźle**

We wczesnym średniowieczu Ziemia Kozielska była stosunkowo gęsto zaludniona. Poziom zaawansowania osadnictwa ma się przejawiać w funkcjonowaniu grodziska w Komornie i Naczęsławicach, które prawdopodobnie były centrami jednostek opolnych. Obecnie dysponujemy wiedzą, iż również na terenie Koźla funkcjonował gród, o czym dowiadujemy się z Kroniki Galla Anonima.

Pierwsza wzmianka na temat Koźla pojawia się *Kronice* Galla Anonima, czytamy tam: „Tymczasem zwiastowano mu [Bolesławowi Krzywoustemu] właśnie, że gród [łac. *castrum*- czasami tłumaczone jako zamek] Koźle na pograniczu czeskim sam przez się spłonął jednak, a nie z ręki wrogów. On jednak sądząc, że ktoś podstępnie to uczynił, i obawiając się, że Czesi pospieszą gród obwarować, natychmiast pognął tam z bardzo nielicznym poczem i własnymi rękami robotę rozpoczął na miejscu”. Wydarzenie miało miejsce w 1104 r. i dotyczyło najazdu Świętopełka na Śląsk, który skończył się m.in. spalaniem Koźla. Bolesław Krzywousty szybko udał się do Koźla, by go odbudować. W 1105 r. miasto ponownie płonęło. Kolejny najazd na Koźle miał mieć miejsce w 1106 r. Ponownie Koźle wzmiankowane jest w kontekście bitwy pod Raciborzem, która miała miejsce w 1108 r.

Przeprowadzone w ostatnich latach badania na Wzgórzu Zamkowym definitywnie wykluczyły możliwość usytuowania grodu w tym miejscu. Zdaniem niektórych badaczy analizy etymologiczne i toponomastyczne Koźla i Starego Koźla wskazują, iż po wzroście liczby zaludnienia Starego Koźla konieczne było utworzenie nowego ośrodka tj. Koźla. Prawdopodobnie wzrost demograficzny nie był jedynym czynnikiem przeniesienia ośrodka, albowiem w omawianym okresie miały miejsce częste najazdy czeskie na Ziemię Kozielską. Można zatem przypuszczać, iż po jednym z takich najazdów i spalaniu grodu, podjęto decyzję o zmianie jego lokalizacji.

W ostatnich latach pojawiły się hipotezy upatrujące lokalizację grodu w Rogach, czy w dawnym zakolu Odry na południowy wschód od centrum Koźla (w okolicach ujścia Kłodnicy). Obecny stan wiedzy nie pozwala potwierdzić ani w pełni wykluczyć wspomnianej hipotezy. Jednakże w Rogach poza badaniami archeologicznymi potwierdzającymi w tamtym miejscu osadę datowaną na VI-X w. oraz X-XIII w., brak dowodów na funkcjonowanie warowni. Natomiast lokalizowanie grodu w omówionym wyżej zakolu rzeczny, również budzi pewne wątpliwości, gdyż miejsce wskazane zostało w oparciu o analizę mapy z okresu nowożytnego, na której pojawia się termin „Grodzisko”, a jak pokazały badania językowe tylko 1% grodów wczesnośredniowiecznych pojawia się na mapach topograficznych pod nazwą Grodziska, Grodku czy Gródka.



Wykopaliska na Ostrówku w Opolu w roku 1931 odsłoniły grodzisko z okesu pierwszych Piastów. Czy podobne odkrycia czekają na nas gdzieś w Koźlu?

Kiedy funkcjonował gród kozielski? Z pewnością już w na początku XII w. Czy wcześniej? Na to pytanie nie znamy jeszcze odpowiedzi, podobnie jak na pytanie, gdzie był on dokładnie ulokowany. Rozwój nauki daje nadzieję, że w przyszłości uda się uzyskać dokładniejsze odpowiedzi na nurtujące nas od lat pytania.

*Oprac. Aleksandra Gałka*

